



جامعة الإمام عبد الرحمن بن فيصل
IMAM ABDULRAHMAN BIN FAISAL UNIVERSITY

كلية العلوم والدراسات الإنسانية بالجبيل

دليل وحدة الأنشطة الطلابية والمجلس الطلابي





جامعة الإمام عبد الرحمن بن فيصل
IMAM ABDULRAHMAN BIN FAISAL UNIVERSITY

دليل وحدة الأنشطة الطلابية والمجلس
الطلابي
١٤٤٥هـ

كلمة الوحدة

الحمد لله وحده والصلاة و السلام على النبي الهاشمي معلم الأمة الخير,, أرسله الله ليزكينا ويعلمنا الكتاب و الحكمة,, تشجع وحدة الأنشطة الطلابية بكلية العلوم و الدراسات الانسانية بالجبل الطالبات إلى الانخراط بالأنشطة الطلابية لتطوير مهاراتهم و صقلها والحرص الدائم على دعم الجانب العلمي بالمهارات الناعمة حيث مجال الأنشطة الطلابية من أهم مجالات تنميتها وتطويرها، إذ تجد الطالبة مكاناً لتناغم الأنشطة الثقافية والاجتماعية والرياضية والتقنية و التربوية والقيادية والمشاركة في حضور وإلقاء الدورات التدريبية .

إن المشاركة في الأنشطة الطلابية ذا أثر كبير في حياة الطالبة فهي تساهم في رفع مستواها الأكاديمي وصقل مهاراتها وتنميتها وتسليحها بالأدوات والإمكانيات التي تزيد من منظومة المهارات الادارية والقيادية التي تدعم الطالبات في سوق العمل ومهارات القرن الحادي والعشرين بحسب رؤية المملكة .٢٠٣٠ .
إن المناشط التي يقوم بها الطالبات داخل أروقة الكلية هي مفتاح البداية الجوهرية للطالبة في اتقان آداب الحوار ومهارات القيادة واكتشاف مواهبهم وتنميتها عن طريق المشاركة في قيادة الأندية والمجالس الطلابية والمشاركة في المونديالات والمسابقات المحلية والدولية وتحقيق النجاحات .
تتقدم وحدة الأنشطة الطلابية والمجلس الطلابي بالشكر الجزيل لسعادة عميدة الكلية لدعمها وتشجيعها لجميع الأنشطة الطلابية والشكر المعطرّ لسعادة وكيلة الشؤون الأكاديمية على متابعتها الدائمة وحرصها على استكمال الاجراءات الفنية والإدارية للوحدة والشكر العظيم لأعضاء هيئة التدريس لمساهماتهم في إنجاح برامج الأنشطة الطلابية ونشكر طالبات الكلية المبدعات على تفاعلهم الدائم لكونهم جوهر الأنشطة الطلابية.

وحدة الأنشطة الطلابية والمجلس الطلابي

كلية العلوم والدراسات الانسانية بالجبل

التعريف بالوحدة

تهدف وحدة الأنشطة الطلابية من خلال الأندية الطلابية إلى ترسيخ القيم الدينية والخلقية والوطنية والاجتماعية في نفوس الطالبات والعمل على بناء وتنمية شخصية الطالبات من خلال مشاركتهن في الأنشطة الطلابية وتندرج العديد من الأنشطة الطلابية ضمن الوحدة .

الرسالة

تقديم أنشطة طلابية رائدة وإشراك الطلاب بفاعلية لإكسابهم مهارات متميزة قادرة على المشاركة في المحافل الدولية والمحلية .

الأهداف و القيم

الأهداف :



١. تعزيز قيمة الانتماء للجامعة والولاء للوطن .
٢. تنمية روح المودة وروابط الأخوة والصداقة المبنية على القيم الإسلامية بين طلاب الجامعة .
٣. إتاحة الفرصة لطلبة الجامعة للمشاركة في النشاطات التي تتناسب مع ميولهم وقدراتهم واستعداداتهم ومواهبهم وتخصصاتهم.
٤. المشاركة في المناسبات المختلفة داخليا وخارجيا مما يعزز تبادل الخبرات وينميها .

القيم :

الانتماء - الإيجابية - الإخلاص - المسؤولية - النزاهة



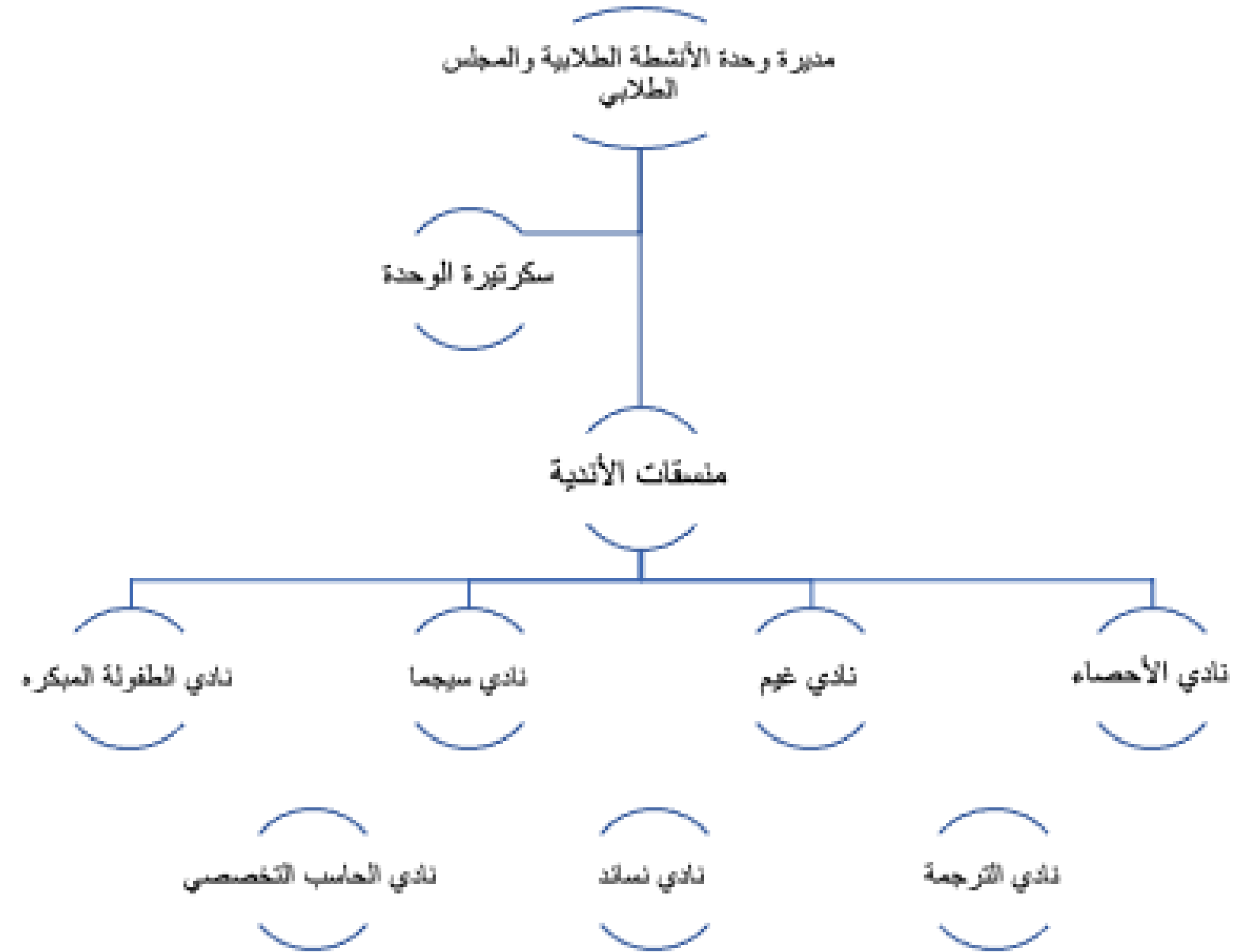
الفئات المستهدفة :

طالبات كلية العلوم والدراسات الإنسانية بالجبيل

مهام وحدة الأنشطة الطلابية

- إعداد خطة العمل الفصلية والسنوية لبرامج الأنشطة الطلابية وميزانيتها المقترحة بالتعاون مع مشرفة كل نادي لعرضها على عميدة الكلية .
- الإشراف والمتابعة لتنفيذ الخطط والبرامج الأنشطة الطلابية المنهجية واللامنهجية المقدمة للطالبات.
- الإشراف على الإفادات والموافقات والتصاريح للأنشطة الطلابية .
- المساعدة على تفعيل الأنشطة الطلابية من خلال عقد اللقاءات المختلفة وتحديد أوقات مختلفة لها بأساليب عملية تساعد على تنمية مهارات وقدرات الطالبات المختلفة .
- متابعة جمع التقارير الدورية من مشرفات الأندية لرفعها لوكالة شؤون الطالبات .
- الإشراف على تقديم الدورات وورش العمل المقدمة للطالبات الهادفة إلى تنمية مواهب الطالبات المختلفة بالتعاون مع النوادي والأقسام الأكاديمية .
- متابعة ومراجعة السلف وميزانية الأنشطة الطلابية مع وحدة المحاسبة للأنشطة .
- تنظيم سير العمل بين الأندية والأقسام التي تنتمي إليها الطالبات بما يسمح لبرامج الأنشطة أن تسير في طريقها المخطط لها لتحقيق الأهداف المرجوة.
- الاحتفاظ بسجل عن أعمال تلك الأندية وبرامجها وأثرها والتوصيات المقترحة للاستفادة منها في دعم خطط وبرامج الأنشطة الطلابية في المستقبل .
- الإشراف على عهدة الأنشطة وعهدة الأندية الطلابية وتنسيق حجز الفعاليات مع وحدة العهدة .
- متابعة وترتيب التقارير السنوية للأنشطة الطلابية ورفعها للوكالة.
- التواصل مع الهيئات والمؤسسات والمراكز الاجتماعية للتعاون من أجل دعم عملية خطط الأنشطة الطلابية وتنفيذها بعد أخذ الموافقة من وكالة شؤون الطالبات .
- الإشراف على حصر أسماء المشاركين في الأنشطة الطلابية .
- متابعة شهادات المشاركين في الأنشطة الطلابية .
- الصرف من الميزانية الخاصة بالنشاط وفق التعليمات المنظمة لذلك .
- المساهمة في ابتكار أساليب متنوعة لتطوير الأنشطة الطلابية ومساعدة الطالبات على التكيف معها من خلال إجراء الدراسات الاستطلاعية عن الأنشطة التي تهم الطالبة.
- القيام بدور تنفيذي مثل الاشتراك في بعض إجراءات الخطط الطلابية كالاطلاع على المشاكل والصعوبات التي قد تقيد وتأخر تفعيل تلك الأنشطة التي ترد إليها من تلك الأندية واتخاذ الإجراءات المناسبة بشأنها.
- الإسهام في تعريف المجتمع المحلي بالكلية من خلال تنظيم الأنشطة والفعاليات المختلفة.
- الإشراف على المجلس الطلابي .

مهام وحدة الأنشطة الطلابية



☎ 38736

@Cedfj.sa@iau.edu.sa

مواقع التواصل

الأندية الطلابية



تعد الأندية الطلابية في جامعة الإمام عبد الرحمن بن فيصل؛ مركزاً مهماً للاكتشاف وتطوير مواهب الطلبة وتنميتها، إذ تتيح لهم امتلاك خبرات تعليمية تساعدهم في الاندماج بالمجتمع، كما تساهم في توفير بيئة داعمة للحوار الراقي والتواصل الفعال بين الطلبة بهدف استثمار أوقات فراغهم؛ وفق أسس علمية وتربوية وتحت إشراف مجموعة من المختصين التربويين.

القيم

- الانتماء.
- المسؤولية.
- الإيجابية.
- النزاهة.
- الإخلاص.

الرؤية

دعم طالبات الجامعة من خلال توفير بيئة تعليمية وتحفيزية قائمة على أساس مُساندة ودعم الطالبات في الدراسة والمشاريع والحياة الدراسية ككل.

الرسالة

بناء مجتمع أكاديمي واع اجتماعياً وأكاديمياً ومهنياً، قادر على حل المشكلات والإندماج مجتمعياً.

الأهداف

- 1- دعم الطالبات ومساندتهن دراسياً واجتماعياً وعلمياً.
- 2- بناء جيل يقف بنفسه وذاته في بداياته.
- 3- تعزيز الانتماء للجامعة.

الرؤية

تنمية وصقل قدرات الطالبات ومهاراتهن القيادية وتحفيز المسؤولية المجتمعية والجانب التطوعي لديهن من خلال الأنشطة المنهجية واللامنهجية

الرسالة

توفير بيئة محفزة ومساهمة في بناء وتطوير مواهب وشخصية الطالبات وتنمية مهاراتهم القيادية من خلال موازولة الأنشطة والأدوار المختلفة بالنادي .

الأهداف

- ١) إتاحة الفرصة للطالبات لإبراز مواهبهن وتطويرها .
- ٢) تنمية روح الفريق الواحد لأعضاء النادي من خلال الأنشطة المختلفة .
- ٣) بناء شخصية مجتمعية فعالة وتوطيد علاقات الأخوة بين الطالبات عن طريق التواصل الهادف بين أعضاء النادي

نادي الترجمة | جسد



الرؤية

تعزيز وتطوير قدرات الطالبات المهتمين بمجال الترجمة من خلال التوعية والتأهيل والدعم المبني على المعايير المحلية والدولية .

الرسالة

توسيع آفاق الطالبات في ماهية العمل التطوعي والعمل على تحسين فكرته من خلال الطالبات وتحقيق دور الجامعة في تنمية ودعم المجتمع .

الأهداف

- ١) توعية الفئة الطلابية بأهمية العمل التطوعي للفرد والمجتمع .
- ٢) استثمار أوقات الطالبات بما يعود بالنفع والخير عليهن وعلى المجتمع .
- ٣) إقامة فعاليات مفيدة للمجتمع .

نادي الحاسب التخصصي



الرؤية

أن يكون النادي متميزا رائدا في المجال العلمي بما يتوافق مع رؤية ورسالة الجامعة .

الرسالة

توفير الظروف المناسبة لطالبات قسم الحاسب الآلي لعرض أفكارهن ومشاريعهن عن طريق المشاركة بالمعارض والفعاليات التي ينظمها النادي وكذلك تطوير قدرات ومهارات المبدعين والمبتكرين في مجالات العلوم والتقنية.

نادي الطفولة المبكرة

الرؤية

نادي رائد يحقق التميز محليا وإقليميا وعالميا.

الرسالة

نادي يعنى بتقديم أنشطة متنوعة فاعلة تناسب جميع الطالبات وتعمل على اكتشاف مواهبهن وتنميتها وفق معايير مقننة في ضوء الاتجاهات التربوية الحديثة لرعاية الأطفال وتعليمهم .

الأهداف

- ١) تقديم كل ما يساعد على تنمية الكفايات الشخصية والمهنية لدى الطالبات في مجال الطفولة المبكرة .
- ٢) - تفعيل أنشطة لتوعية الأهالي لأهمية الطفولة المبكرة.
- ٣) - عمل ورش تدريبية تعليمية ترفيهية للطفولة المبكرة.
- ٤) - دعم الطالبات الموهوبات وتشجيعهن عليها.
- ٥) - المشاركة في تفعيل المناسبات العالمية والمحلية المرتبطة بالطفولة المبكرة.

نادي سيجما



الرؤية

توسيع آفاق الطالبات في ماهية العمل التطوعي وتحقيق رؤية ٢٠٣٠ في تنمية ودعم المجتمع .

الرسالة

يتطلع النادي الى صقل المواهب والأفكار الإبداعية وتخريج قادات قادرات على إدارة الفريق والتكيف في البيئات المختلفة .

الأهداف :

- ١) تعزيز العمل الجماعي .
- ٢) دعم وتمكين الطالبات في إدارة الفريق .
- ٣) استثمار إبداعات الطالبات وطاقاتهم .

نادي غيم



الرؤية

نادي يعني بالقيم والأخلاق وتنمية المجتمع وفق أصالة الشريعة الإسلامية .

الرسالة

تنمية الوعي لدى الطالبة بكل ما يحيط بها ، وتعزيز انتمائها لدينها ووطنها وتوجيهها التوجيه الأمثل في حياتها العلمية والعملية .

الأهداف :

- ١) رفع المستوى الديني والاجتماعي والأخلاقي والفكري لدى الطالبة .
- ٢) الوصول الى مرحلة الاتزان لدى الطالبة مما يجعلها تستطيع مواجهة الأحداث الخارجية بصورة ملائمة .
- ٣) توضيح معنى السعادة الحقيقية في رضا الله عز وجل والتفاؤل والنظر للحياة من النواحي الإيجابية .
- ٤) غرس الصفات الفاضلة في القلوب مثل : البذل والعطاء والنظر للحياة من النواحي الإيجابية .

مهام رئيس النادي

١. تقديم خطة عمل متكاملة بالأنشطة المراد القيام بها سنويا نموذج (٢) ، بعد التشاور مع الأعضاء ومشرف النادي ، ورفعها مع الميزانية المقترحة لها الى اللجنة العليا للإشراف على الأندية الطلابية لاعتمادها بحد اقصى الأسبوع الرابع من بداية الفصل الدراسي الثاني.
٢. تقدير مذكرات تنفيذ الأنشطة في موعدها المحدد. نموذج(٣ ع) ، نموذج (٣ ت).
٣. متابعة التقارير الختامية وبرامج النادي وانشطته والسلف المالية المعتمدة مع مشرف النادي.
٤. الالتزام بقوانين وتعليمات الجامعة بشكل عام وتعليمات ولوائح العمادة بشكل خاص.
٥. حضور اجتماعات العمادة او الإنابة في ذلك.

مهام مشرف النادي

١. الإشراف والمشاركة في إعداد خطة النادي ومناقشتها مع المجلس الطلابي تمهيدا من اجل اعتمادها.
٢. تقديم المشورة العلمية وإبداء الرأي حيال المشاريع والنشاطات المقدمة مع رئيس النادي ، والعمل على تطويرها او تعديلها إن لزم الأمر.
٣. تشكيل لجان طلابية من أعضاء النادي لتوزيع المهام بينهم وذلك بالتنسيق مع رئيس النادي.
٤. تنسيق فعاليات النادي وحضورها.
٥. حث الطلبة على المشاركة في أنشطة النادي.
٦. إجازة المطبوعات والنشرات بعد تدقيقها.
٧. تقديم تقارير عن الأنشطة و الفعاليات التي ينفذها النادي ، وإرسال نسخة الكترونية الى منسق الأندية في عمادة شؤون الطلبة.

مهام أمين سر النادي

١. إعداد جدول اعمال النادي ومحاضر اجتماعاته وتوثيقها في ملف خاص للنادي.
٢. عمل قاعدة بيانات عن أعضاء النادي ، وجداولهم الدراسية لتوزيع المهمات بما يتناسب مع اوقاتهم.
٣. تقديم تقرير عن كل نشاط بعد تنفيذه . نموذج(٥)
٤. اعداد التقرير الفصلي والسنوي بالتعاون مع أعضاء النادي ، تمهيدا لرفعه الى المشرف النادي من اجل عرضه على اللجنة العليا للإشراف على الأندية الطلابية . نموذج(٥)
٥. تسوية (اقفال) السلفة بعد أسبوعين كحد اقصى من انتهاء النشاط ولا يحق لنادي إقامة منشط اخر الا بعد تسوية (اقفال) سلفة النشاط السابق .

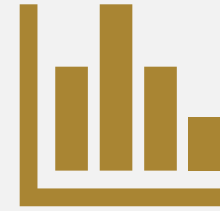
مهام عضو النادي

١. القيام بالأعمال الموكلة اليه من قبل رئيس النادي او نائبه او مشرف النادي .
٢. العمل على تحقيق اهداف النادي.
٣. العمل بروح الفريق.

المؤشرات التي تقوم الوحدة باعتمادها



عدد المستخدمين



عدد الأنشطة



رضا المستخدم

معايير تقييم الأندية العامة

ملحق رقم (1): تقييم الأندية العامة وأندية الكليات التخصصية في عمادة شؤون الطلبة			
الدرجة	الفقرة "المؤشر"	الرقم	المجال
5	إقامة فعاليات ثقافية أو اجتماعية أو توعوية ذات صلة بأهداف النادي وتخصصه أو رسالته	1	أولاً تنوع الأنشطة
5	إقامة ندوات أو محاضرات ذات صلة بأهداف النادي ورسالته	2	
5	إقامة ورش عمل أو دورات تدريبية ذات صلة بأهداف النادي ورسالته	3	
5	إقامة مسابقات أو معارض أو زيارات ذات صلة بأهداف النادي ورسالته	4	
5	تقديم برنامج نوعي جديد مدعوم من جهة خارجية	5	
5	المشاركة في فعاليات على مستوى المجتمع المحلي أو الإقليمي	6	ثانياً مستوى المشاركة والتنظيم
5	المشاركة في تنظيم فعاليات وبرامج على مستوى الجامعة	7	
5	حضور اجتماعات عمادة شؤون الطلبة الرئيسية	8	
5	حضور الفعاليات والبرامج الكبرى لعمادة شؤون الطلبة	9	
3	الحصول على جائزة خارجية	10	
4	مشاركة الأندية الأخرى في البرامج والفعاليات	11	
4	مدى رضى مشرف النادي عن تعاامل رئيس النادي وأدائه وحسن تواصله مع العمادة	12	ثالثاً الإدارة التفاعلية
5	إغلاق السلف في وقتها المحدد	13	
5	حسن الإعداد والتخطيط والجودة والتميز في الفعاليات والأنشطة المنفذة	14	
5	الالتزام بتنفيذ النشاطات والفعاليات والبرامج الواردة في خطة النادي	15	
5	الالتزام بتسليم التقارير أول بأول	16	
4	التقيد بنموذج الأندية الطلابية وضوابطها	17	
5	عرض الإعلانات والمطبوعات على منسق الأندية قبل نشرها وتفعيلها	18	
5	تفعيل الإعلانات الإلكترونية والنشرات التي تبرز فعاليات النادي وأنشطته	19	
5	تفعيل مقر النادي في عمادة شؤون الطلبة أو الكليات والعمادات التخصصية	20	
5	استقطاب المزيد من الطلبة في الفصل الدراسي الحالي	21	
100	المجموع النهائي		

سلف الأنشطة

يتم تعبئة نموذج السلفة متضمناً التالي :

- (١) تحديد السلع المطلوبة وسعرها .
- (٢) كتابة اسم النشاط المعتمد في الخطة السنوية
- (٣) يرفع نموذج السلفة قبل موعد النشاط بأسبوعين .
- (٤) يتم اعتماد طلب السلفة من عميدة الكلية .
- (٥) ترفع السلفة الى مسؤوله الإيرادات والسلف بالجامعة .
- (٦) كل سلفة تحتاج أسبوعين لإغلاقها وفتح سلفة جديدة .
- (٧) لا يتم فتح سلفة جديدة الا بعد اغلاق السلفة السابقة بأسبوعين .

ضوابط الأندية

https://udksa-my.sharepoint.com/:b:/g/personal/cedfj_sa_iau_edu_sa/EXleoDXJj_ZBulj7udgs66UBUWvmfWRu-5EavFeXgPHimQ?e=rLQ5sb

المجلس الطلابي

تعد المجالس الطلابية لجان طلابية منتخبة عن طريق التصويت الحر تمثل كافة طلبة الكلية لتحقيق الأهداف الموضحة بضوابط وإجراءات المجالس الطلابية وفقاً للوائح والأحكام والقوانين المعمول بها في الجامعة ونظام التعليم العالي بالمملكة العربية السعودية.

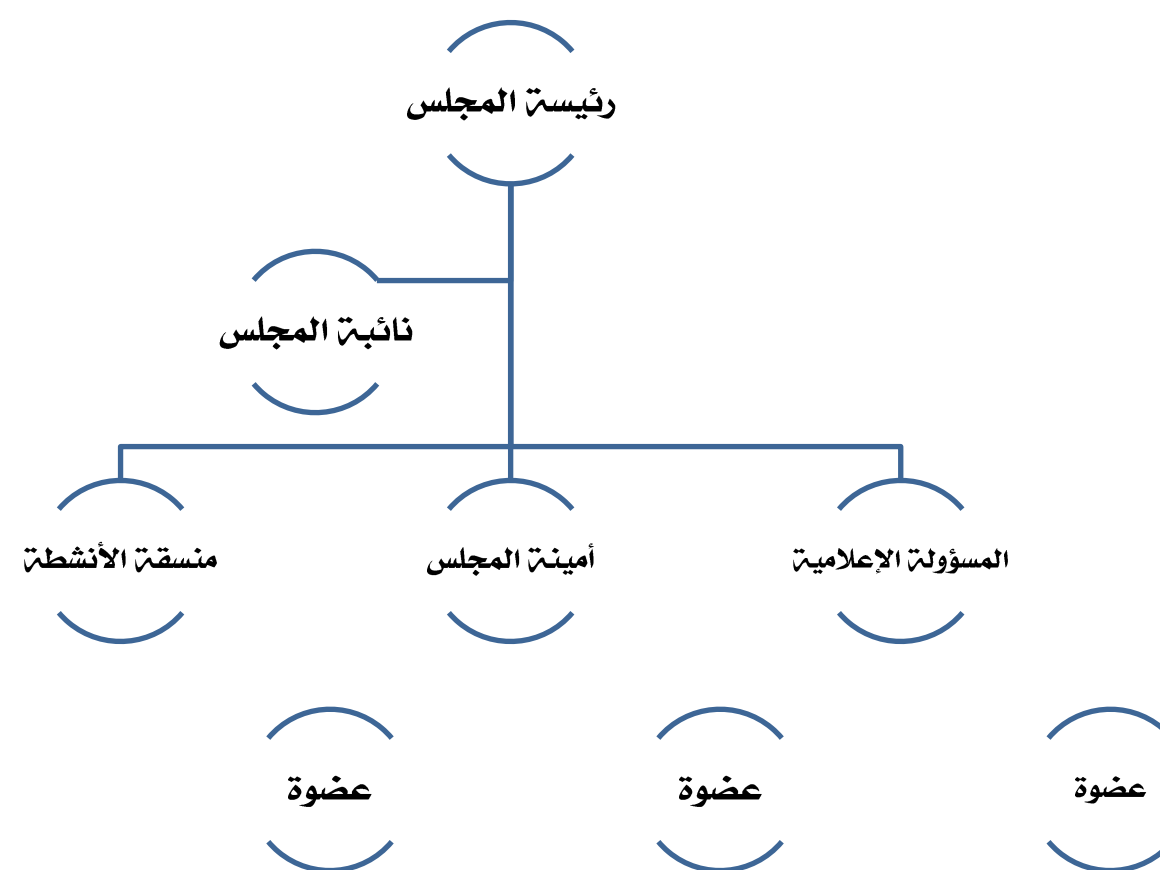
أهدافها :

١. إيجاد حلقة وصل بين الطلبة وإدارتي الكلية والجامعة، بهدف التواصل وطرح الآراء والمقترحات لخدمة العملية التعليمية.
٢. تعزيز المشاركة والتعاون بين الطلبة والإدارة وأعضاء هيئة التدريس.
٣. تنمية قدرات الطلبة، وتشجيعهم على المشاركة الفعّالة في خدمة قضايا المجتمع المحلي.
٤. تنمية مهارات القيادة والاتصال والمسؤولية لدى الطلبة؛ مما يسهم في بناء مجتمع طلابي قادر على المنافسة عالمياً.
٥. اكتشاف قدرات الطلبة ومواهبهم وتوجيهها التوجيه المناسب.
٦. لمشاركة في تنظيم الأنشطة الطلابية الفردية والجماعية وتنسيقها وتحقيق أقصى استفادة من الإمكانيات الجامعية المتاحة.
٧. توعية الطلبة وحثهم على الالتزام بالأحكام واللوائح المعمول بها في الجامعة وحسن الأداء والتحصيل العلمي وحسن التعامل مع أعضاء الهيئة التدريسية وموظفي الجامعة.
٨. تنمية ولاء الطلبة لوطنهم وجامعتهم وكلياتهم.

العضوية وشروطها :

١. أن يكون الطالب منتظماً في الدراسة بالجامعة .
٢. ألا يقل عدد الفصول الدراسية المتبقية للطلاب عن فصلين دراسيين.
٣. ألا يقل المعدل التراكمي للطلاب عن (٣) من أصل (٥)

الهيكل التنظيمي للمجلس الطلابي



درة الجامعة

مسابقة درة الكلية

هي مسابقة سنوية لطالبات جامعة الإمام عبدالرحمن بن فيصل تحت مظلة عمادة شؤون الطلبة في الجامعة هدفها الأساسي إذكاء روح المنافسة بين الطالبات على الصعيد العلمي والاجتماعي من خلال التميز في التحصيل العلمي والمشاركة في الفعاليات المجتمعية والمشاركة في تمثيل الجامعة في المحافل الخارجية .

شروط الالتحاق بالمسابقة

١. أن تكون الطالبة قد أمضت أكثر من سنة دراسية في الجامعة.
٢. أن لا يقل معدل الطالبة المشاركة في المسابقة عن ٣.٧٥ من ٥.
٣. أن تكون الطالبة صاحبة دور فعال وحيوي في إنجاح الأنشطة الطلابية داخل الكلية والجامعة.
٤. لا يحق للطالبات الفائزات العام الماضي بلقب درة الكلية المشاركة في المسابقة لهذا العام.
٥. أن لا تكون الطالبة التي ترغب في المشاركة خريجة هذا العام.
٦. أن تقدم الطالبة مشروعاً إبداعياً متكامل الأركان يخدم المجتمع الجامعي وقابل للتنفيذ.

خزائن الأمانات

تتوفر خزن الأمانات للطالبات لحفظ الأغراض الشخصية .

قيمة الاشتراك :

- ١) الاشتراك الفصلي ٦ ريال .
- ٢) الاشتراك السنوي ١٢ ريال .

ألية الاشتراك في خزن الأمانات :

- ١) تستعلم الطالبة عن توفر خزنة امانات من مسؤوله الخزن وفي حالة توفرها تسدد الطالبة مبلغ الاشتراك ومن ثم تحضر نسخة من السند (نموذج الإيداع) مع صورته منه ويسلم لمسؤولة الخزنة .
- ٢) في حال تجديد اشتراك الطالبة للخزنة تتبع نفس الإجراءات السابقة المتعلقة بإيداع قيمة الاشتراك .
- ٣) في حال عدم توفر الخزنة المطلوبة يدرج اسم الطالبة في قائمة الانتظار لحين توفرها والتواصل معها .

برنامج السلف

يتم من خلال هذا البرنامج تقديم القروض للطلبة، حسب حاجتهم، وتخصم أقساط من مكافآتهم الشهرية عن طريق قسم المكافآت بعمادة القبول والتسجيل وبمتابعة من صندوق الطلبة

الشروط والضوابط لطلب السلفة:

- ١) تعبئة نماذج طلب السلفة إلكترونياً.
- ٢) أن يكون الطالب/ة من طلبة الجامعة المنتظمين خلال الفصل الدراسي الذي تقدم فيه بطلب السلفة.
- ٣) أن يكون من الطلبة الذين تصرف لهم مكافآت.
- ٤) ألا يكون لدى الطالب/ة سلفة سابقة.
- ٥) لا يتم إعفاء الطالب/ة من السلفة إلا بموافقة مجلس إدارة صندوق الطلبة، ويحق لصندوق الطلاب اتخاذ كافة الإجراءات لاستعادة السلفة من الطالب/ة.

النماذج



نموذج خطة الأنشطة السنوية

ضوابط الأندية الطلابية العامة والتخصصية



عمادة شؤون الطلبة

نموذج (2) خطة الأنشطة السنوية

م	التاريخ	اسم النشاط	الهدف منه	الفئة المستهدفة	عدد المستفيدين	مكان التنفيذ	بنود الصرف			
							تجهيزات وأدوات	ضيافة	جوائز ومكافأة	أخرى
1										
2										
3										

رئيس النادي الاسم: التوقيع	مشرف النادي الاسم: التوقيع	اعتماد لجنة الأندية الطلابية
----------------------------------	----------------------------------	------------------------------

نموذج استمارة طلب سلفة لتنفيذ نشاط للأندية التخصصية

 جامعة الإمام عبد الرحمن بن فيصل IMAM ABDULRAHMAN BIN FASAL UNIVERSITY	لجنة تنفيذ مواصفة الأيزو ٩٠٠١ لترقية الأداء الوظيفي عمادة شؤون الطلبة	 عمادة الجودة والاعتماد الأكاديمي Deanship of Quality and Academic Accreditation
وكالة/وحدة: وحدة الأندية والمجالس الطلابية الإجراء: عمادة شؤون الطلبة	نموذج استمارة طلب سلفة لتنفيذ نشاط للأندية التخصصية	الرمز: IAU-SA-03-04-02-F8
يلغى الإصدار السابق:	اسم العنصر: إقامة فعالية نادي طلابي تاريخ الإصدار: ٢٣/٣/	رقم الإصدار: الإصدار ١/١ تاريخ التفعيل:
	عدد الصفحات:	

(تعد هذه الاستمارة قبل موعد تنفيذ النشاط بأسبوعين على الأقل)

اسم المنشط:

تاريخ تنفيذه: .. / .. / ٢٠ م المدة: () يوم عدد الطلبة: (.....) طالب/ة

مكان تنفيذه:

الدعم من ميزانية صندوق الطلبة: (.....) ريال

الاحتياجات المالية التقديرية المطلوبة (بعد التأكد من عدم توفر ما سيتم تأمليه من قبل الجامعة)

ملاحظات	الاحتياجات المطلوب تأمينها لتنفيذ المنشط (يجب توضيح المطلوب تأمينه بالفصيل القيمة * العدد)	التكلفة بالريال من صندوق الطلبة
	المجموع: - (ريال)	ريال

سعادة / عميد شؤون الطلبة ورئيس مجلس إدارة صندوق الطلبة بجامعة الإمام عبد الرحمن بن فيصل وفقه الله
 السلام عليكم ورحمة الله وبركاته.. وبعد:-
 سوف يتم تنفيذ الفعالية الموضحة أعلاه والواردة في خطة الأنشطة الطلابية فأرجو التكرم بصرف مبلغ (..... ريال) كسلفه مؤقتة باسم
 الدكتور/ الأستاذ للصرف على الفعالية المذكورة.



عميد/ة كلية
 د.

المحترم

سعادة / المدير التنفيذي لصندوق الطلبة
 السلام عليكم ورحمة الله وبركاته.. وبعد:-
 اعتمدوا صرف المبلغ المذكور كسلفه مؤقتة باسم مسؤول/ة النشاط الموضح اسمه/ها أعلاه على أن يتعهد بتسويتها
 بعد انتهاء الفعالية خلال (١٥) يوماً من انتهائها.

عميد شؤون الطلبة
 ورئيس مجلس إدارة صندوق الطلبة
 د. علي بن طارد الدوسري

نموذج طلب استضافة داخلية أو خارجية

 جامعة الإمام عبد الرحمن بن فيصل IMAM ABDULRAHMAN BIN FAISAL UNIVERSITY	لجنة تنفيذ مواصفة الأيزو 9001 لترقية الأداء الوظيفي بعمادة شؤون الطلاب	 مصادرة الجودة والاعتماد الأكاديمي DQAA Denshiq of Quality and Academic Accreditation
وكالة/وحدة: وحدة الأنشطة والمجالس الطلابية الإجراء: عمادة شؤون الطلاب	نموذج طلب استضافة داخلية أو خارجية	الرمز: IAU-SA-03-04-02-F10
يلقي الإصدار السابق:	اسم العملية: إقامة فعالية نادي طلابي تاريخ الإصدار: 1442/3/23 هـ عدد الصفحات: 1	رقم الإصدار: الإصدار 1/1 تاريخ التنقيح: 1443/3/11 هـ

طلب استضافة داخلية أو خارجية

استضافة خارجية

استضافة داخلية

وفقه الله.

سعادة عميد عمادة شؤون الطلاب

نرجو الموافقة على استضافة..... من جهة () وذلك كي نتمكن

من تنفيذ نشاط..... في يوم () الموافق ()،

الساعة () المدرج ضمن خطة أنشطة النادي بالفصل الدراسي () .

• الهدف من النشاط

.....

• مكان التنفيذ

.....

وتفضلوا بقبول وافر التقدير والاحترام

مرفق السيرة الذاتية

التاريخ / /

مشرف النادي

رئيس نادي



الاسم:

الاسم:

التوقيع:

التوقيع:

نموذج تقرير نشاط

 جامعة الإمام عبد الرحمن بن فيصل IMAM ABDULRAHMAN BIN FAISAL UNIVERSITY	لجنة تنفيذ مواصفة الأيزو 9001 لترقية الأداء الوظيفي بعمادة شؤون الطلبة	 DQAA عمادة الجودة والاعتماد الأكاديمي Deanship of Quality and Academic Accreditation
وكالة/وحدة: وحدة الأندية والمجالس الطلابية	نموذج تقرير نشاط	
الإجراء: عمادة شؤون الطلبة	اسم العملية: إقامة فعالية نادي طلابي	الرمز: IAU-SA-03-04-02-F9
يلقي الإصدار السابق:	تاريخ الإصدار: ١٤٤٢/٣/٢٣ هـ	رقم الإصدار: الإصدار ١/١
	عدد الصفحات: ١	تاريخ التفعيل: ١٤٤٣/٣/١١ هـ



اسم النادي			
اسم النشاط			
مدة النشاط			
مكان تنفيذ النشاط			
تاريخ تنفيذ النشاط "هجري"			
تاريخ تنفيذ النشاط "ميلادي"			
عدد طلاب النادي المشاركين في تنفيذ النشاط			
الفئة المستهدفة			
عدد حضور من الجمهور أو الفئة المستهدفة			
الجهات المشاركة إن وجدت			
أهداف النشاط			
مجال النشاط <input type="checkbox"/> بيئة <input type="checkbox"/> اقتصاد <input type="checkbox"/> مجتمع			
عدد الساعات	رقم الهوية	الرقم الوظيفي	أسماء أعضاء هيئة التدريس المشاركين
عدد الساعات	رقم الهوية	الرقم الوظيفي	أسماء الإداريين المشاركين
عدد الساعات	رقم الهوية الوطنية	الأرقام الأكاديمية	أسماء الطلاب المشاركين

مرفق صور النشاط

نموذج طلب خزانة لحفظ الأغراض الشخصية



وزارة التعليم
Ministry of Education
043

جامعة الإمام عبد الرحمن بن فيصل
IMAM ABDULRAHMAN BIN FAISAL UNIVERSITY

المملكة العربية السعودية
Kingdom of Saudi Arabia

نموذج طلب خزانة لحفظ الأغراض الشخصية

أولاً: بيانات طالبة الخزانة

الاسم	الرقم الأكاديمي	الكلية	رقم الجوال	البريد الإلكتروني

ثانياً: بيانات الخزانة:

الكلية	رقم الخزانة	نوع الخزانة	مدة الإيجار	مبلغ الإيجار

ثالثاً: التعهد

أقر أنا الطالبة بجامعة الإمام عبد الرحمن بن فيصل المذكور بياناتها أعلاه بالالتزام بالتعليمات التالية:

م	التزامات وتعليمات لطالبة الخزانة	ما يترتب على المخالفة
١	الخزانة للاستعمال الشخصي فقط وعدم نسخ مفتاح الخزانة أو إعطاء الرقم السري للقفل لأي طالبة أخرى.	
٢	الالتزام بدفع رسوم الخزانة قبل نهاية فترة الإيجار في حال الرغبة بالتجديد. (١٥٠ ريال سعرتأجير الخزائن الإلكترونية/١٢٠ ريال سعرتأجير الخزائن ذات الأقفال)	إلغاء الاشتراك ومسح الخزانة
٣	المحافظة على الخزانة وعدم كسر قفلها أو العبث فيه.	
٤	عدم وضع الملصقات أو الكتابة عليها.	غرامة مالية (٥٠) ريالاً
٥	إفراغ الخزانة عند انتهاء مدة الإيجار أو عدم الحاجة إليها.	
٦	عدم وضع الأشياء الثمينة والأطعمة فيها.	انذار وتعهد للمرة الأولى ثم غرامة مالية (٥٠) ريالاً
٧	عدم ترك الخزانة مفتوحة لأي سبب.	
٨	يحق لإدارة الدعم أو الأمن فتح الخزانة في حال الاشتباه بالطالبة	
٩	الجامعة ليست مسؤولة عن ضياع أو سرقة محتويات الخزانة.	
١٠	الترحم بسداد الغرامات المالية عن طريق نقاط البيع أو التحويل والایداع البنكي لحساب صندوق الطلاب بالجامعة ويمنع السداد نقداً	

مقدمة الطلب		مشفرة وحدة الخزائن	
الاسم	التاريخ	الاسم	التاريخ

نموذج طلب سلفته

بحث في القائمة



الخدمات الإلكترونية

- استبيانات
- خطاب تعريف
- طلبات التسجيل
- التحويل
- الزيارة
- حالة الطالب الأكاديمية
- اختيار الرغبات
- الطلبات المالية
- السكن الجامعي
- السلفة
- المعادلات
- أخلاء الطرف
- أخرى
- شكاوي الطلاب ومقترحاتهم

شروط تقديم نموذج الحصول على السلفة

الحالة

معرف الطالب 2220007351

رقم النموذج: 60097

2:09PM 11

البيانات الشخصية

البيانات الأكاديمية

اسم الطالب:	Undergraduate UGRD	المرحلة الجامعية:	
اسم الإنجليزية:	College of Science and Humanit EDUJ	الكلية:	
السجل المدني:	English Language and Translati ENTFJ	التخصص:	
الجنسية:	Regular REG	نوع القبول:	
الهاتف/الجوال:	General Health	نظام الدراسة:	
البريد الإلكتروني:	2231	الفصل الدراسي:	
	المعدل التراكمي: 4.218	63	الساعات المكتسبة:

مقدم الطلب

عدد الاقساط 10

قيمة القرض

قناة القرض سلفة

ملاحظات

ارسال

تم بحمد الله